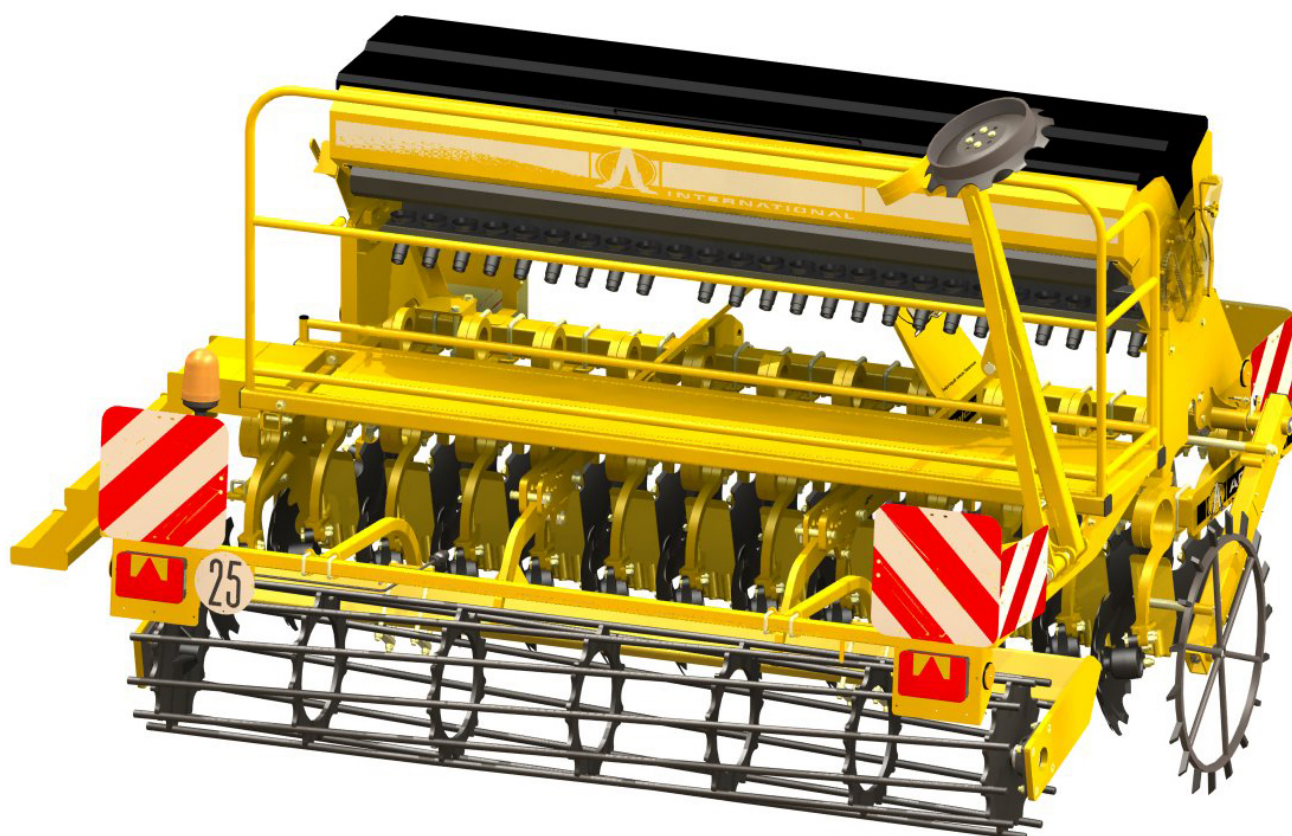




SEMOIR DS610





CERTIFICAT DE GARANTIE N°

A RENVoyer A RECEPTION DE LA MACHINE

Concessionnaire
Nom
Adresse
Tel
N° code

Acheteur
Nom
Adresse
Tel

Type de machine	
Largeur de travail	
N° de série de la machine	
Date de livraison client et utilisateur	
Marque, modèle et puissance du tracteur utilisé	
Type de sol, % d'argile	
Surface agricole utile de l'exploitation	

Signature et cachet de l'acheteur

Fait à : le

Signature et cachet du concessionnaire

Nous reconnaissons avoir pris connaissance de l'intégralité du manuel d'utilisation et des clauses de la garantie auxquelles nous adhérons.

DECLARATION DE CONFORMITE A LA DIRECTIVE « MACHINES »

		AGRISEM®	
INTERNATIONAL			
"Beaucé" F - 44850 LIGNÉ - Tél. 33 (0)2.40.77.40.48 Fax. 33 (0)2.40.77.45.45			
<input type="radio"/>	MODELE	<input type="text"/>	
	N° DE SERIE	<input type="text"/>	
MATERIEL FABRIQUE SOUS LICENCE			

Le constructeur ci-dessus dénommé certifie que le matériel neuf désigné ci-après :

DS610

Est conforme aux dispositions de la directive « Machines » modifiée (Directive 89/392/CEE) et aux législations nationales la transposant.

Fait à Ligné,

Le 1 octobre 2001



Michel EVIN
Président Directeur Général

INTRODUCTION

Vous venez de prendre possession de votre **DS610**. C'est une machine conçue pour vous donner entière satisfaction.

L'équipement a été particulièrement étudié en adoptant des solutions nouvelles pour réduire le coût d'utilisation.

Cependant, pour bien utiliser votre **DS610** et en tirer un maximum de rentabilité, lisez attentivement cette notice, et suivez soigneusement les conseils de réglage et d'entretien.

Votre concessionnaire reste à votre disposition. N'hésitez donc pas à le contacter pour tout point particulier.

Soucieux d'améliorer ses produits, **AGRISEM INTERNATIONAL** se réserve le droit de modifier ses fabrications, sans pour autant être contraint de répercuter ces modifications sur les produits déjà commercialisés.

De même, les caractéristiques indiquées dans ce guide peuvent être modifiées sans préavis et les procédures de réglage et d'utilisation n'étant qu'indicatives ne peuvent engager notre responsabilité.

SOMMAIRE

A - CONDITIONS DE GARANTIE.....	28
B – CONSIGNES DE SECURITE.....	30
C - MISE EN SERVICE	31
1. MÉCANISME DOSEUR	31
2. DOSAGE	32
3. CONTROLE DE SEMENCE	33
4. ESSAI DU DOSAGE	34
5. ENTRETIEN.....	35
5.1. GRAISSAGE	35
5.2. CONTROLE ANTIOXIDE	35
6. TABLEAU DE DOSAGE.....	36
6.1. TABLEAU DE DOSAGE SEMENCE (Kg / ha).....	36
D – PIÈCES DÉTACHÉES.....	37
SEMOIR DS610	15
KIT TRÉMIE.....	17
KIT de BRAS de ROUE SOLEIL	19
KIT CHAINE D’ENTRAÎNEMENT VARIATEUR.....	21
KIT de BRAS de GALET TENDEUR.....	23
KIT d’ATTACHE CAPOT	25
KIT RAMPE DE DISTRIBUTION.....	27
KIT de DISTRIBUTION	29
KIT VARIATEUR SEMENCE	31
KIT JALONNAGE	33
KIT PASSERELLE	35
KIT COMPARTIMENT pour PETITE GRAINE	37

A - CONDITIONS DE GARANTIE

Les conditions de garantie qui s'appliquent aux **machines exclusivement équipées de pièces d'origine, AGRISEM INTERNATIONAL**, « Beaucé », 44850 LIGNE, FRANCE ; sont les suivantes :

- Si une défectuosité est constatée sur une pièce de structure dans un intervalle de **6 mois** à partir de la date de livraison de la machine et si cette défectuosité est due à un défaut de la matière première ou relève de la fabrication à l'usine. Les pièces présumées défectueuses sont à retourner à l'adresse de la Société pour expertise.

Feront foi de la livraison du matériel :

- la date du bon de livraison et de la facturation à l'acheteur.
- le retour de la carte de garantie dans les 8 jours (avec cachet et signature du concessionnaire et de l'acheteur) suivant la livraison du matériel.

La garantie est limitée au remboursement ou à la réparation des pièces qui auront été reconnues défectueuses, en matière ou en usinage, en nos usines et par nos Services Techniques.

- Les frais afférents au démontage et au remplacement de la pièce défectueuse, ne sont pas couverts par la garantie. Ne sont pas couverts non plus, les frais de transport des machines ou pièces de machines au lieu de réparation, ni du retour de celles-ci.
- En ce qui concerne la garantie, le terme « Machine » désigne exclusivement les machines « nouvelles » et les pièces fabriquées par AGRISEM INTERNATIONAL. Il ne comprend pas les composants extérieurs notamment les pneumatiques, les flexibles hydrauliques, etc. bien que ces pièces soient également fournies par la Société.
- La garantie ne s'appliquera bien entendu pas :
 - si les défectuosités sont dues à l'usure, à un mauvais usage, à un manque d'entretien,
 - Si la machine est accidentée ou utilisée pour un usage non conforme à sa destination normale.
- La Société ne pourra être tenue pour responsable en cas d'endommagement lors du transport ou de manipulations par un quelconque transporteur. Il appartiendra au destinataire d'exercer les recours nécessaires contre le transporteur.
- **La garantie est annulée si des modifications ont été effectuées sur la machine sans l'accord formel de AGRISEM INTERNATIONAL ou si des pièces autres que celles fabriquées par la Société (par exemple : pièces d'usure de contrefaçon) ont été montées.**
- La responsabilité de AGRISEM INTERNATIONAL ne saurait être engagée en cas de réclamations ou de blessures du propriétaire ou d'une tierce personne, ni des conséquences indirectes en résultant ; de même aucun recours n'est possible en cas d'immobilisation de l'instrument due à une défectuosité ou incident de la machine.
- La responsabilité de la Société concernant la garantie est subordonnée au respect strict de la part du concessionnaire (revendeur) et de l'utilisateur des dispositions suivantes :

A. RETOUR DE LA CARTE DE GARANTIE PAR LE CONCESSIONNAIRE DUMENT REMPLIE ET SIGNÉE PAR LE CONCESSIONNAIRE (REVENDEUR) ET L'ACHETEUR.

B. Le recours doit être impérativement formulé sur un bordereau de recours en garantie AGRISEM INTERNATIONAL et envoyé par le CONCESSIONNAIRE au service technique de la société en LRAR dans un délai de 1 mois, à compter de la date de l'incident. Ce bordereau doit être rédigé de façon lisible par le revendeur et doit comporter les informations suivantes :

- nom et adresse du concessionnaire, n° de code,
- nom et adresse de l'acheteur,
- type de machine,
- désignation du matériel combiné, (marque et type),
- Largeur de travail,
- n° de série de la machine,
- date de livraison à l'acheteur,
- date de la panne,
- références précises des pièces remplacées, n° et date de facture,
- marque et modèle du tracteur utilisé,
- description détaillée et causes présumées de l'incident.
- surface travaillée avec le Disc-O-Mulch
- surface agricole utile de l'exploitation,
- type de sol % d'argile,
- cailloux oui ☐ non ☐

C. Les pièces présumées défectueuses sont à retourner à l'adresse de la Société à fin d'expertise, accompagnées du double du bordereau de recours en garantie prévu à cet effet. Les frais de transport consécutifs au retour des dites pièces sont à la charge de l'expéditeur.

D. L'entretien et l'utilisation de la machine doivent être conformes aux indications portées dans le Manuel d'Utilisation.

E. La décision finale de prise en charge au titre de la garantie revient à la direction technique ou générale de la société. Cette décision, quel que soit l'objet du recours en garantie, est définitive et irrévocable et l'acheteur s'engage à accepter cette décision tant en ce qui concerne la défectuosité, que le remplacement de la ou des pièces.

Les commerciaux de la société ne sont en aucun cas habilités à prendre une telle décision qui serait entachée de nullité.

NOTA : En cas de refus, la pièce reste huit jours à la disposition du client ; passé ce délai, elle sera ferrailée sans recours.

F. Toutes les mesures de sécurité mentionnées dans ce Manuel d'Utilisation ainsi que ceux des matériels complémentaires doivent être respectées. Tous les éléments de protection et de sécurité, ainsi que les pièces dangereuses (ex : amortisseurs, etc.) doivent être inspectés régulièrement et remplacés si nécessaire.

- Les revendeurs de machines n'ont en aucun cas le droit, ni le pouvoir de prendre une quelconque décision, que ce soit de façon expresse ou tacite au nom de la Société.
- Soucieuse de l'amélioration permanente de ses produits, AGRISEM INTERNATIONAL se réserve le droit de modifier ses fabrications sans pour autant être contrainte de répercuter ces modifications sur les produits déjà commercialisés.

De plus, en raison de l'évolution constante des techniques, aucune garantie ne saurait être accordée en ce qui concerne la description du matériel faite dans tout document diffusé par la Société.

B – CONSIGNES DE SECURITE

La plupart des accidents qui surviennent, durant le travail, la maintenance ou lors des déplacements sont dus à l'inobservation des plus élémentaires règles de sécurité. En conséquence, il est capital que toute personne susceptible de travailler avec cette machine, respecte scrupuleusement les règles fondamentales ci-après.

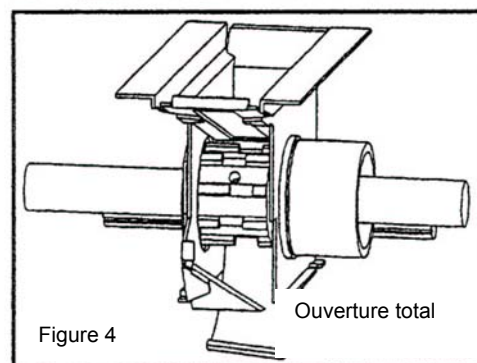
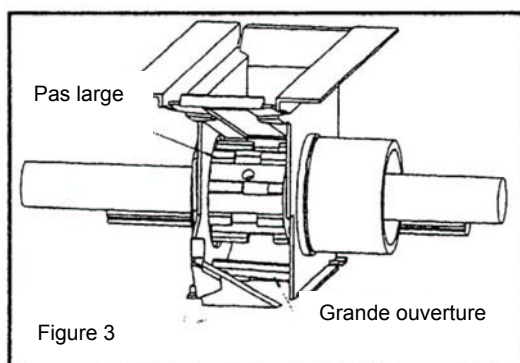
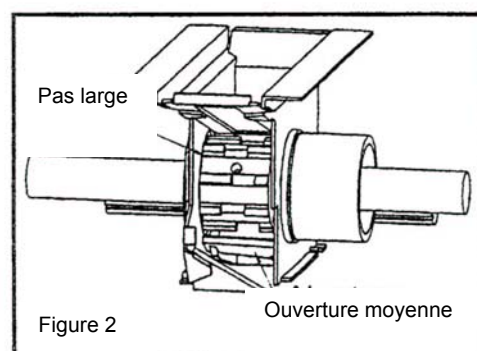
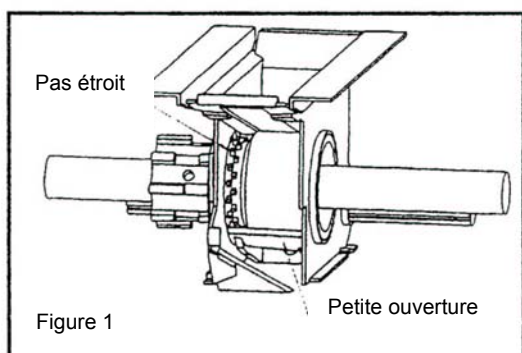
- 1. Avant chaque utilisation, vérifié la sécurité de la machine et tout ce qui concerne la circulation. Vérifié qu'il n'y est personne dans la zone de travail.**
- 2. Vérifier que la machine respecte la sécurité des personnes.**
- 3. Vérifier avant chaque utilisation le serrage des vis et boulons.**
- 4. Avant tout travail, s'assurer que le tracteur soit suffisamment lesté à l'avant pour éviter les risques de cabrage ; dans le cas contraire, ajouter des masses à l'avant du tracteur.**
- 5. Eloigner toute personne de la zone de manœuvres.**
- 6. Ne transporter aucune personne sur le DS610 pendant le travail ou le transport.**
- 7. Ne faites jamais de réglage ou de réparation sans que le moteur du tracteur soit arrêté et l'appareil posé sur le sol.**
- 8. Avant de s'engager sur la route, l'utilisateur doit s'assurer que l'instrument attelé est repérable conformément au code de la route.**
- 9. Assurez-vous d'une pression de gonflage correcte des pneumatiques du tracteur.**
- 10. En terrain accidenté ou en virages courts, réduisez la vitesse d'avancement.**
- 11. Avant tout déplacement même sur des courtes distances, assurez-vous du bon équilibre du tracteur et des matériels complémentaires. Ne jamais rouler en charge à une vitesse supérieure à 25 km/h.**
- 12. Pendant les essais de dosage du semoir, faire attention aux pièces tournantes et plus particulièrement aux dents de l'agitateur à l'intérieur de la trémie.**
- 13. Ne pas déposer d'élément étranger dans la trémie.**
- 14. Pendant le transport avec le semoir levé, bloquer la commande de descente. Laisser la machine sur le sol et extraire la clé du contact avant de descendre du tracteur.**
- 15. Pendant l'entretien avec la machine levée, utilisé toujours des éléments d'appui pour éviter la descente de la machine.**

C - MISE EN SERVICE

1. MÉCANISME DOSEUR

Les doseurs de type « un-deux » peuvent travailler suivant deux pas différents :

- Pas étroit, petit ergot pour des semences fines. (figure 1)
- Pas large, dents en quinconce pour des semences normales et grandes. (figure 2 et 3)



Le fond mobile a deux objectifs :

- Modifier l'ouverture inférieure de la trappe selon la mesure de la semence. (figure 1, 2 et 3)
- Vider la semence de la trémie dans l'auget en ouvrant totalement les trappes. (figure 4)



Pour déplacer le rouleau de pas LARGE à pas ÉTROIT, les doseurs doivent être propre.

Une fois le pas des doseurs et l'ouverture du fond mobile réglé, le débit de semence à partager sera en fonction de la vitesse des rouleaux doseurs.

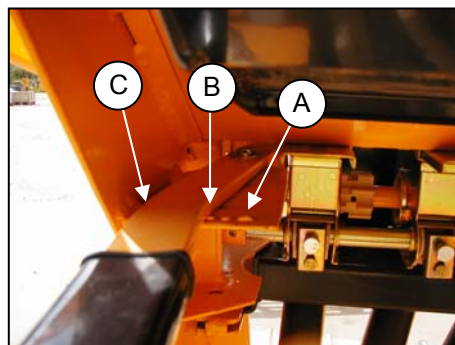
Le variateur de vitesse permet de semer avec un réglage fin de 0 à 600 Kg/ha.

2. DOSAGE

Vérifier que les doseurs soient ouverts et que les trappes ne ferment pas le pas de semence.
Avant de remplir la trémie, on doit brancher la douille de l'agitateur à l'axe du variateur et vérifier au préalable qu'il n'y a aucun objet à l'intérieur de la trémie.

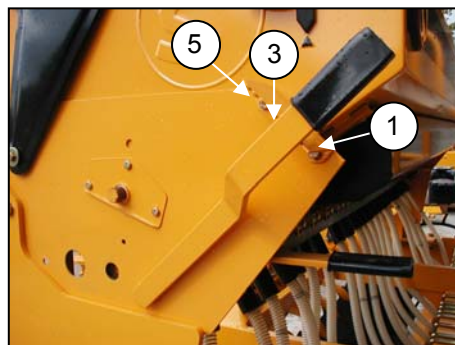
Situer le levier de position des doseurs :

à droite (A) pas LARGE pour blé, orge, etc
centré (B) pas MOYEN pour tournesol, petit pois, etc
à gauche (C) pas ÉTROIT pour luzerne, colza, etc



Situer le levier du fond mobile :

En position (1) pour semences fines
En position (3) pour blé et orge
En position (5) pour très grandes semences
Pour vider la trémie on doit placer l'auget sous les doseurs
et faire avancer le levier plus en avant du rep (5)



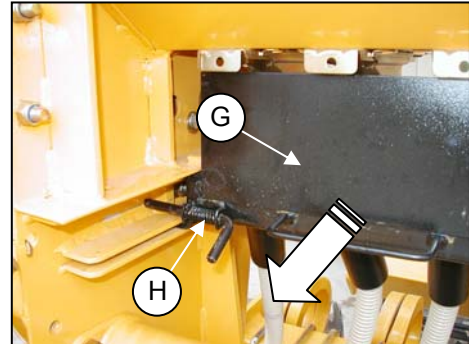
Placer le bras sur le secteur numéroté de 0 à 100 suivant
la semence utilisée, voir tableau page 13.



3. CONTROLE DE SEMENCE

Une fois le réglage du pas du doseur, de l'ouverture du fond mobile et du levier du variateur terminé, réalisé un essai de dosage de semence :

Faites glisser la barre support descente de tube rep (G) en avant en lâchant les gâchettes rep (H) qui la soutienne dans sa position de travail.



Donner quelques tours de roue SOLEIL jusqu'à ce que la semence commence à tomber sur l'auget. Retirer la semence et effectué ensuite 14 tours de roue SOLEIL.

Récupérer la semence et pesée là.
Multiplier le résultat par 100 pour avoir le débit à l'hectare.



Les tours doivent se réaliser avec régularité, environ un tour par seconde.
Le nombre de tours est approximatif et peut varier selon le terrain.

Pour effectuer cette opération, il faut que la machine soit attelée au tracteur en position légèrement levée. On recommande également de remplir la trémie de semence jusqu'à la moitié pour faciliter le tour manuel de la roue.

Si la semence présente beaucoup de poussières de traitement alors il peut se produire une diminution du débit. Il est donc nécessaire de faire un deuxième contrôle.

4. ESSAI DU DOSAGE

S'il y a des différences entre l'essai et la dose prescrite, due à un terrain soit inégale soit mou, on peut réaliser l'expérience suivante :

Parcourir 33 m avec le semoir en position travail, compter le nombre de tours réalisés pendant le parcours.

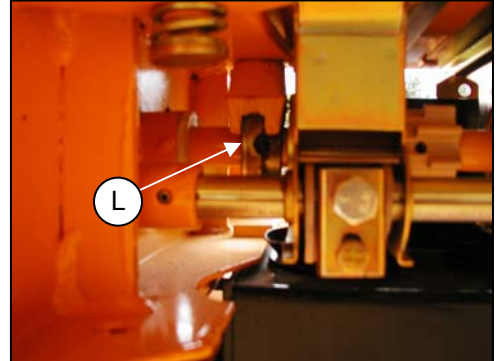
Le nombre de tour correspond à l'essai de dosage de la semence.

5. ENTRETIEN

5.1. GRAISSAGE

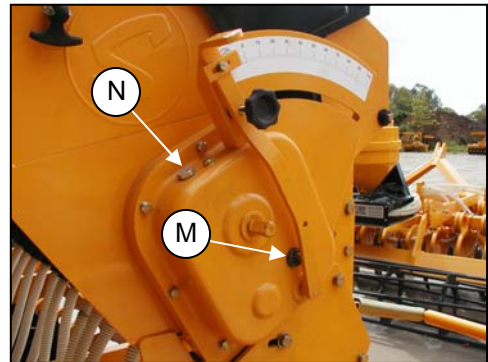
Les points suivant doivent être graissé régulièrement :

- Pièce de positionnement étroite large, rep (L)



- Vérifier le niveau d'huile, rep (M)

- Remplir si nécessaire, rep (N)



Les doseurs ne doivent pas être graissé

5.2. CONTROLE ANTIOXIDE

Une fois la saison terminée, une révision de toute la machine doit être effectuée

- 5.2.1. Démonter les flexibles, support descente de tube et chapes des distributeurs et nettoyer à fond.
- 5.2.2. Laver toutes la machine avec de l'eau, spécialement à l'intérieur de la trémie et des distributeurs. Tourner la roue SOLEIL de façon à ce que les rouleaux à cannelures tournent pour faciliter le passage de l'eau.
- 5.2.3. Faites des retouches de peinture sur les parties ayant des signes d'oxydations, spécialement sur la tôle.
- 5.2.4. vérifier le graissage général.

6. TABLEAU DE DOSAGE



Les quantités indiquées dans le tableau sont données à titre indicatif, elles peuvent varier si il y a présence de poussière, d'humidité, si les densités diffèrent...



Pour un semis de précision, référez-vous au tableau paragraphe 4. ESSAI DE DOSAGE



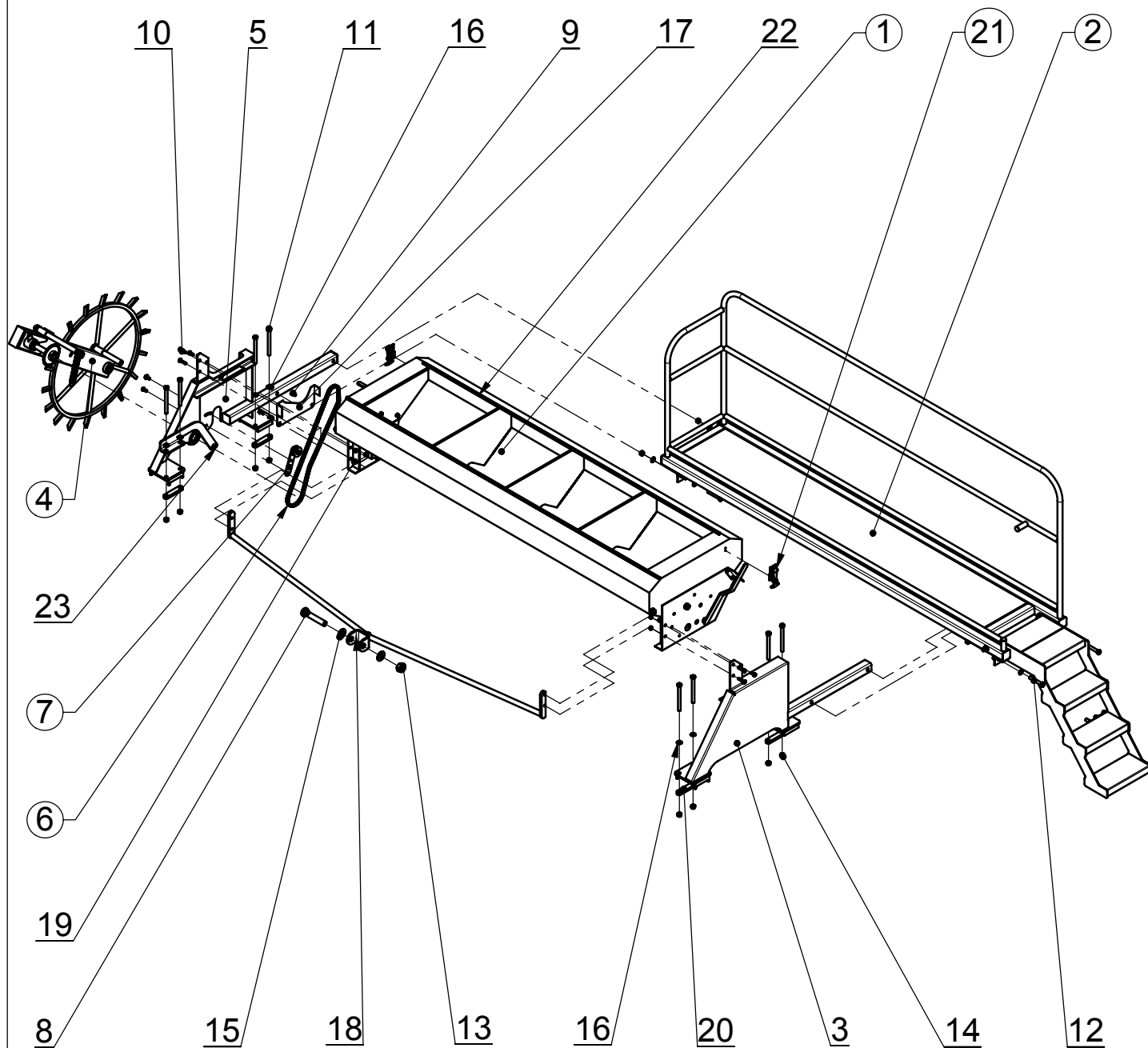
A savoir : Le petit grain a besoin de moins d'ouverture que le gros grain.
Le grain rond a besoin de moins d'ouverture que le grain allongé.
Le grain lourd a besoin de moins d'ouverture que le grain léger.

6.1. TABLEAU DE DOSAGE SEMENCE (Kg / ha)

N° Secteur	BLE	ORGE	TRITICALE	PETIT POIS	HARICOTS	COLZA	VESCE	RAY-GRAS	LUZERNE	ÉPINARD
Doseurs en pas	large	large	large	large	large	étroit	large	étroit	large	étroit
14					67,4	3,5	63,7		11,4	5
16					80,7	4,7	77		13,9	5,9
18					95,9	5,3	93,1		16,8	7,4
20	74,1	58	56,1	40	114	6,2	107,4		19	8,7
22	83,6	64,6	61,7	45	127,3	7,5	123,5		21,8	10,5
24	93,1	71,3	68,4	48	140,6	8,5	135,9		23,4	11,7
26	100,7	79,8	74,1	54	160,6	10,9	149,2	9,8	25,6	13,1
28	110,2	86,5	81,7	59	175,8	12,4	168,2	10,9	29,2	14,5
30	116,8	94,1	88,3	65	191	13,5	185,2	12,1	31,4	16
32	131,1	100,7	96,9	68	207,1	14,9	194,7	13,5	34,2	17,5
34	132	108,4	106,4	72	221,3	16,5	214,7	16,1	37,1	18,8
36	140,6	116,8	115,9	77	240,4	18		17,4	39,9	19,9
38	148,2	123,5	123,5	81		19,9		18,3	43,7	21,9
40	156,8	131,1	131,1	85		21,7		19,5	49,4	25,6
45	175,8	148,2	144,4	89		24,4		21,1	53,2	29
50	193,8	163,4	157,6	97				23,1	59,8	32,4
55	212,9	187,1	173,8	101				26	62,7	38,9
60	231,8	196,7	189,1	109				30,8	67,4	
65	250,8	212,9	204,3	134				35		
70	270,7	228	219,5	145				44		
75	289,7	245,1	234,6	155						
80	309,7	259,4	249,8							
85	325,8	275,6	264,1							
90	343,9	289,7	280,3							
95	361,9	305,9	295,5							
100	381,9	321,1	311,6							
Levier fond mobile	3	3	3	5	4	1	3	2	1	1
poids de 1000 graines en gramme	40	46	30	293	530		44			12

D – PIÈCES DÉTACHÉES

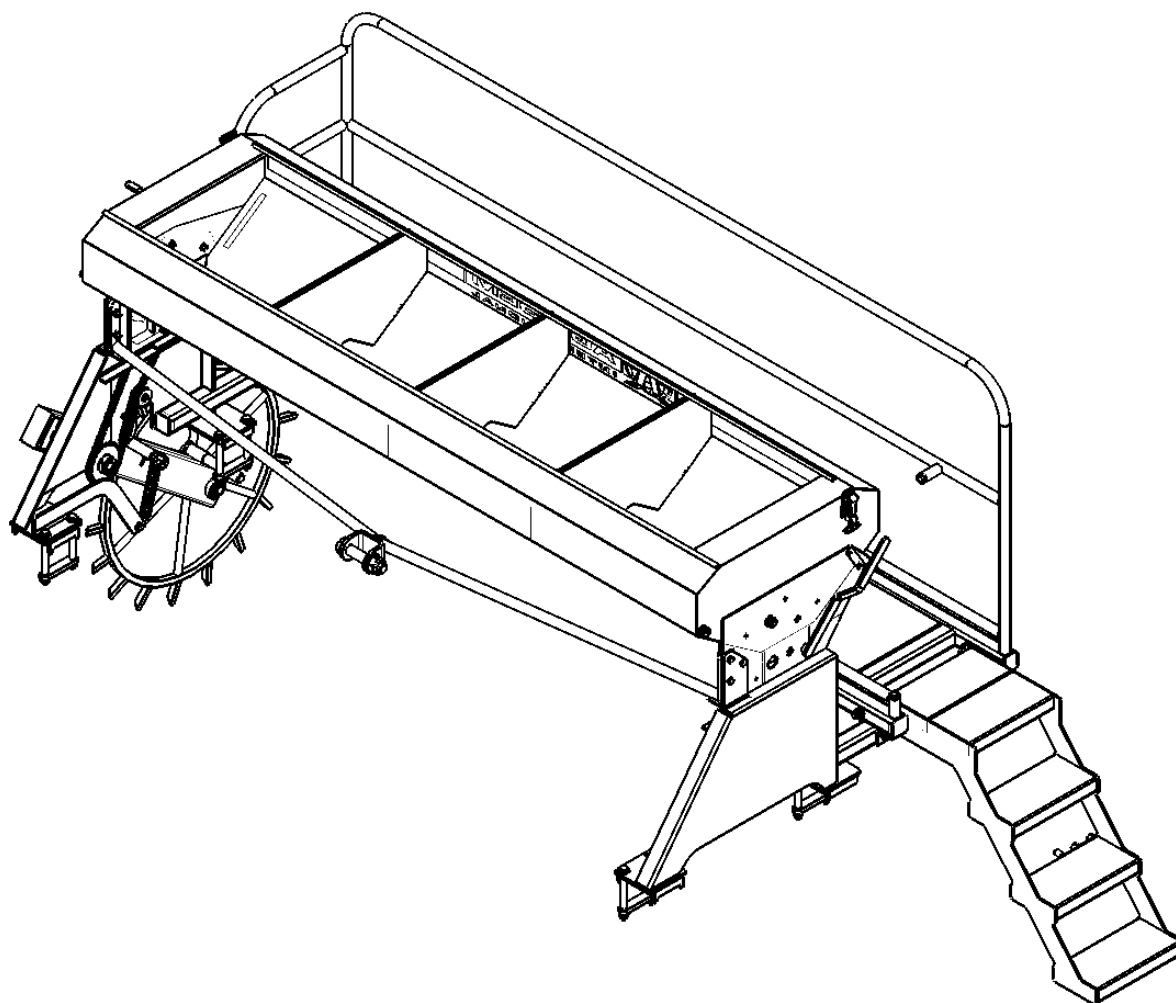


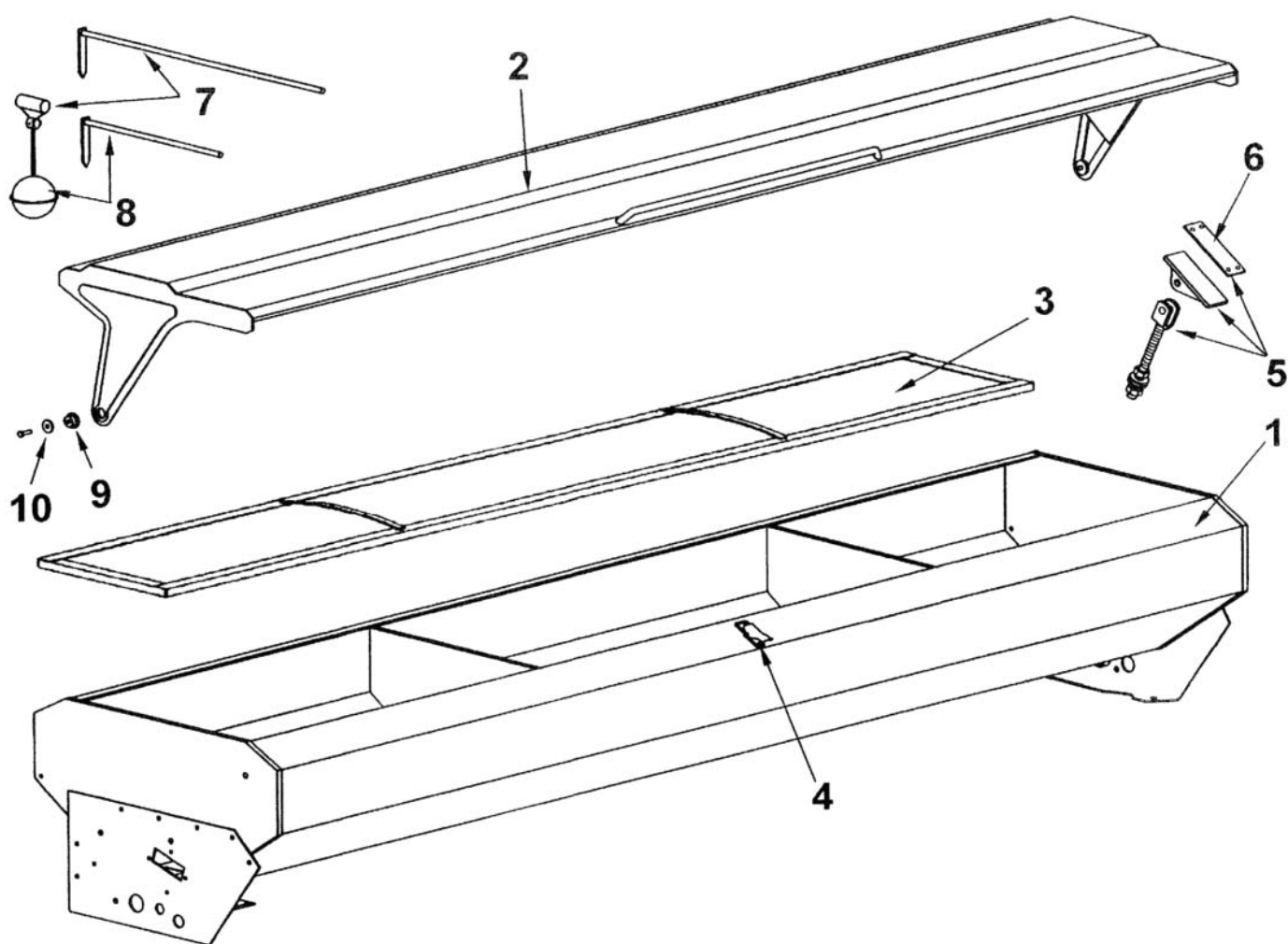


Semoir DS610 - 3m pour DOM BEST

Référence : DS610-301

					Poids : 444.14 Kg
Rep	Référence	Désignation	Qté	Poids	Observation
1	AGR3000-001	Trémie DS610 - 600 litres - 3,00m - 25 sorties	1	195.97	
2	SEM10-28-004	Passerelle 3m	1	125.11	
3	DS610-13-503	Support Droit	1	32.06	
4	SEM10-13-001	Kit de bras de roue soleil	1	42.73	
5	DS610-13-504	Support Gauche	1	26.13	
6	DS610-13-002	Chaine d'entrainement variateur	1	1.29	
7	SEM10-13-002	Kit de bras de galet tendeur	1	0.56	
8	VH30-160	Vis H - M30 x 160 - 8.8 - bichromatée jaune	1	1.374	
9	VH12-025-FT	Vis H - M12 x 25 - 8.8 - bichromatée jaune	4	0.040	
10	VH12-045	Vis H - M12 x 45 - 8.8 - bichromatée jaune	4	0.058	
11	VH16-180	Vis H - M16 x 180 - 8.8 - bichromatée jaune	8	0.323	
12	VH16-100	Vis H - M16 x 100 - 8.8 - bichromatée jaune	4	0.181	
13	EN30	Ecrou Nylstop M30 - 8.8 - bichromaté jaune	1	0.274	
14	EN16	Ecrou Nylstop M16 - 8.8 - bichromaté jaune	12	0.039	
15	R30M	Rondelle moyenne Ø30 - électro-zingué jaune	2	0.07	
16	R16M	Rondelle moyenne Ø16 - électro-zingué jaune	16	0.01	
17	DS610-13-612	Carter	1	0.69	
18	DS610-13-505	Hauban	1	6.82	
19	EH12	Ecrou H - M12 - 8 - bichromaté jaune	6	0.017	
20	CB16-100	Contre-bride CB16-100	4	0.46	
21	DS610-13-003	Kit d'attache capot	2	0.51	
22	AGR3000-605	Profilé adhésif MF14	1	1.45	
23	DS610-13-616	Patte ressort	1	2.38	

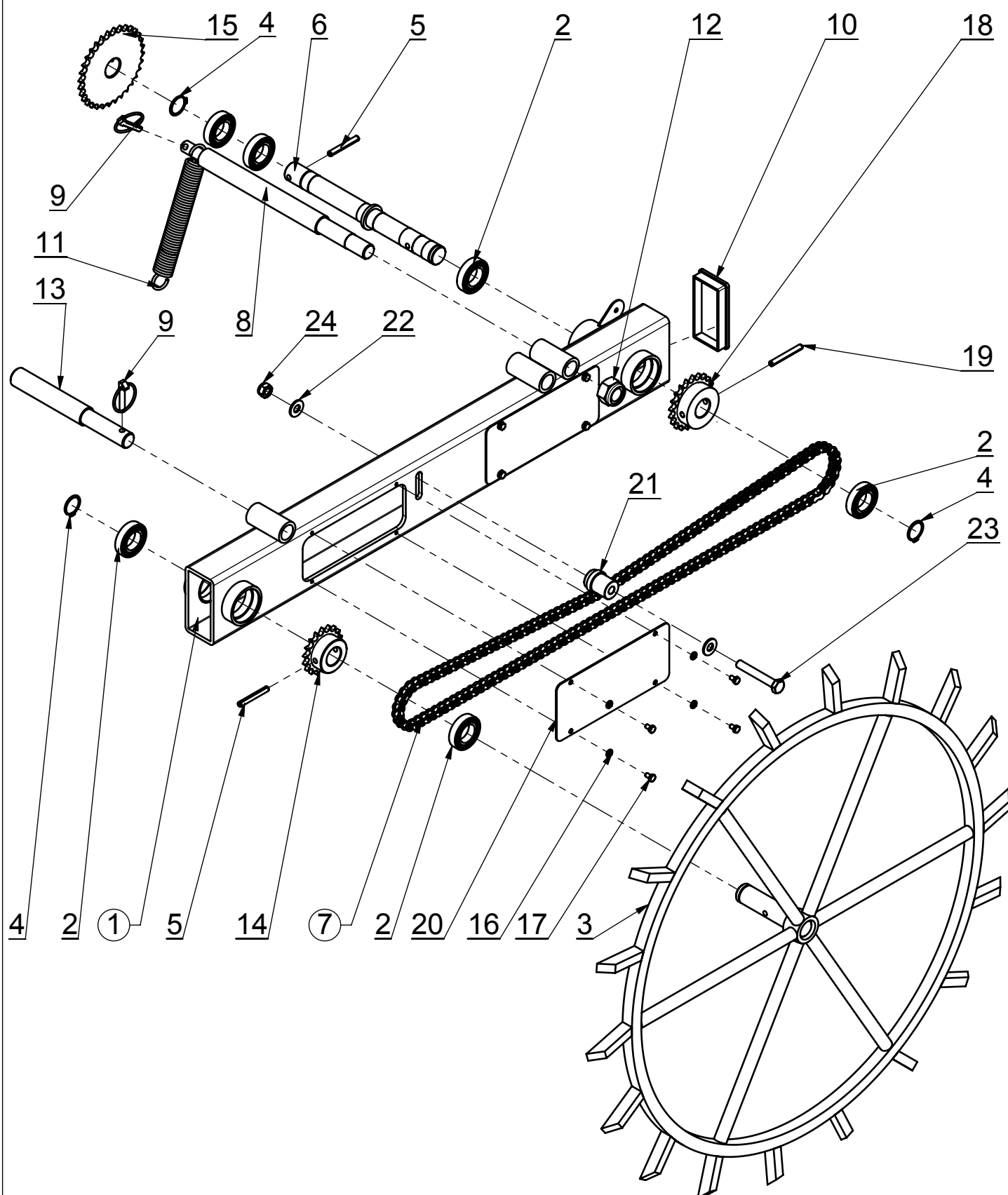




Kit trémie

Référence : AGR3000-001

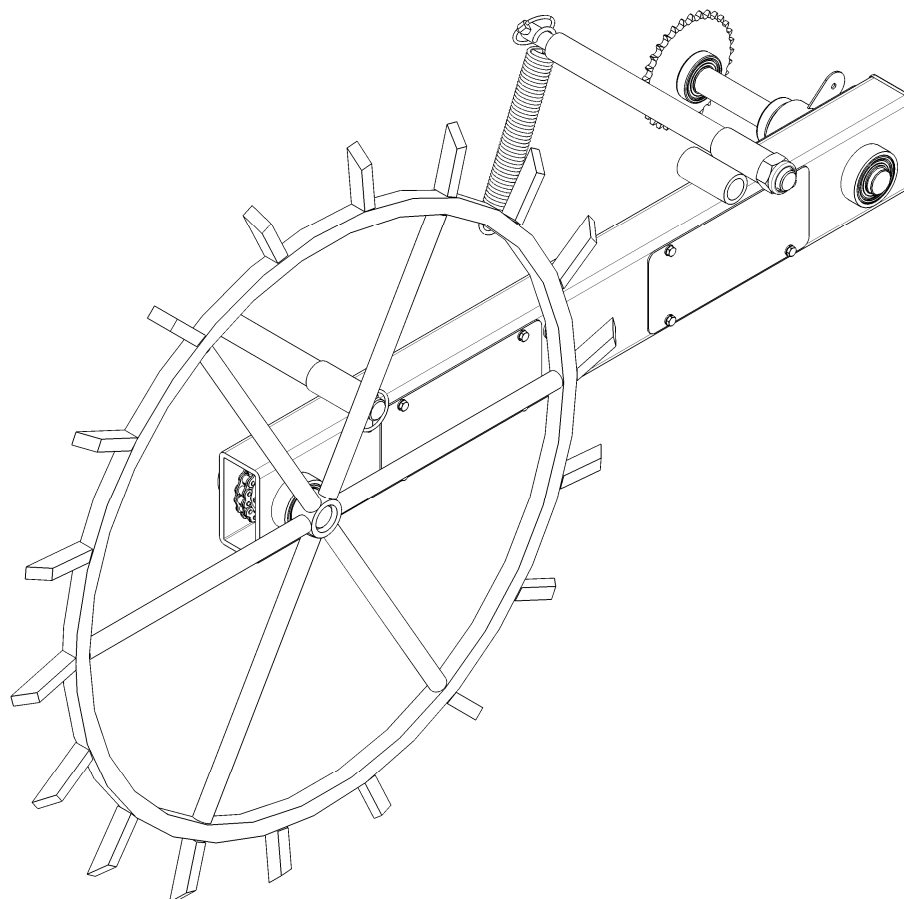
Rep.	Référence	Désignation	Qté.	Poids U.	Observation
1	PS-2671	Trémie 600L - 25 sorties	1	165	
2	PS-1302	Couvercle trémie - 25 sorties	1	44	
3	PS-1402	Grille	1	5	
4	MB-60	Crochet de fermeture	1		
5	RE-020201	Axe de fixation	2		
6	PL-020201	Platine de fixation	2		
7	RE-020200	Axe flotteur semoir	1		
8	RE-020202	Flotteur trémie	1		
9	BU-020700	Boulon guide-arrêt couvercle trémie	2		
10	EE-030200	Rondelle	2		
				214 Kg	

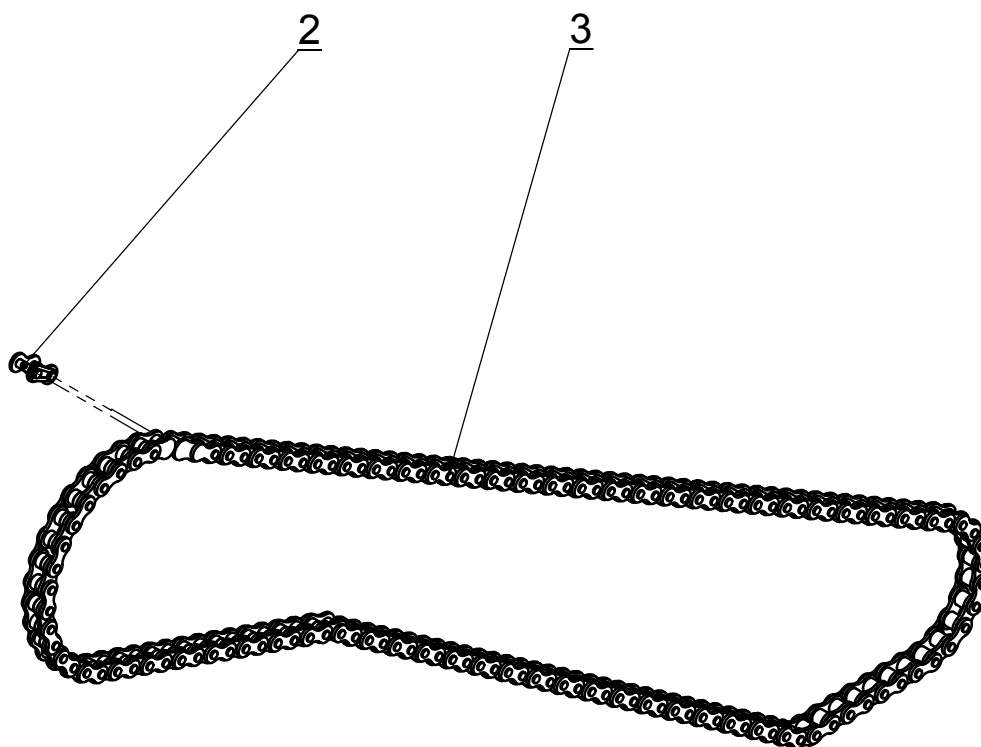


Kit de bras de roue soleil

Référence : SEM10-13-001

					Poids : 42.73 Kg
Rep	Référence	Désignation	Qté	Poids	Observation
1	SEM10-28-508	Bras de roue soleil	1	16.08	
2	ROUL-515	Roulement rigide à billes - 6006 2RS1	6	0.12	
3	SEM10-13-501	Roue soleil	1	15.92	
4	CE29-1,5	Circlips extérieur 29x1,5	3	0.003	
5	GE08-60	Goupille élastique Ø8x60	2	0.01	
6	SEM10-28-681	Axe de sortie de roue soleil	1	1.71	
7	SEM10-13-003	Chaine d'entrainement roue soleil	1	1.56	
8	SEM10-28-658	Axe de butée	1	1.84	
9	GC-8	Goupille Clips Ø8	2	0.03	
10	CT120603	Cache tube 120x60x3	1	0.06	
11	GRG2000000	Ressort de traction Ø4 - Ø30 - 210	1	0.38	
12	EN24	Ecrou Nylstop M24 - 8.8 - bichromaté jaune	1	0.132	
13	SEM10-28-676	Axe de butée	1	1.17	
14	PIGN12,7-18-2	Pignon 08BD1-18 dents-12,7-30	1	0.452	
15	PIGN12,7-32-3	Pignon-08B1-32 dents-12,7-Ø30	1	0.921	
16	RE6	Rondelle élastique Ø6 - bichromatée jaune	8	0.001	
17	VH6-010-FT	Vis H - M6 x 10 - 8.8 - bichromatée jaune	8	0.005	
18	PIGN12,7-21-2	Pignon-08B1-21 dents-12,7-Ø30	1	0.705	
19	GE08-65	Goupille élastique Ø8x65	1	0.02	
20	SEM04-13-619	Tôle de fermeture	2	0.39	
21	SEM04-13-614	Galet tendeur chaine	1	0.03	
22	R12M	Rondelle moyenne Ø12 - électro-zingué jaune	2	0.01	
23	VH12-080	Vis H - M12 x 80 - 8.8 - bichromatée jaune	1	0.089	
24	EN12	Ecrou Nylstop M12 - 8.8 - bichromaté jaune	1	0.020	

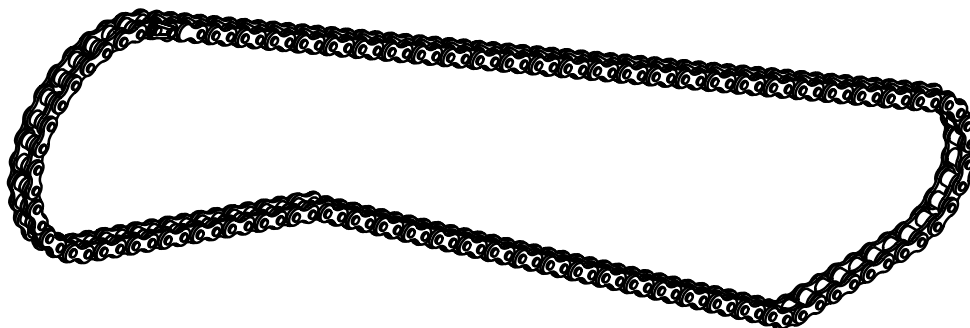


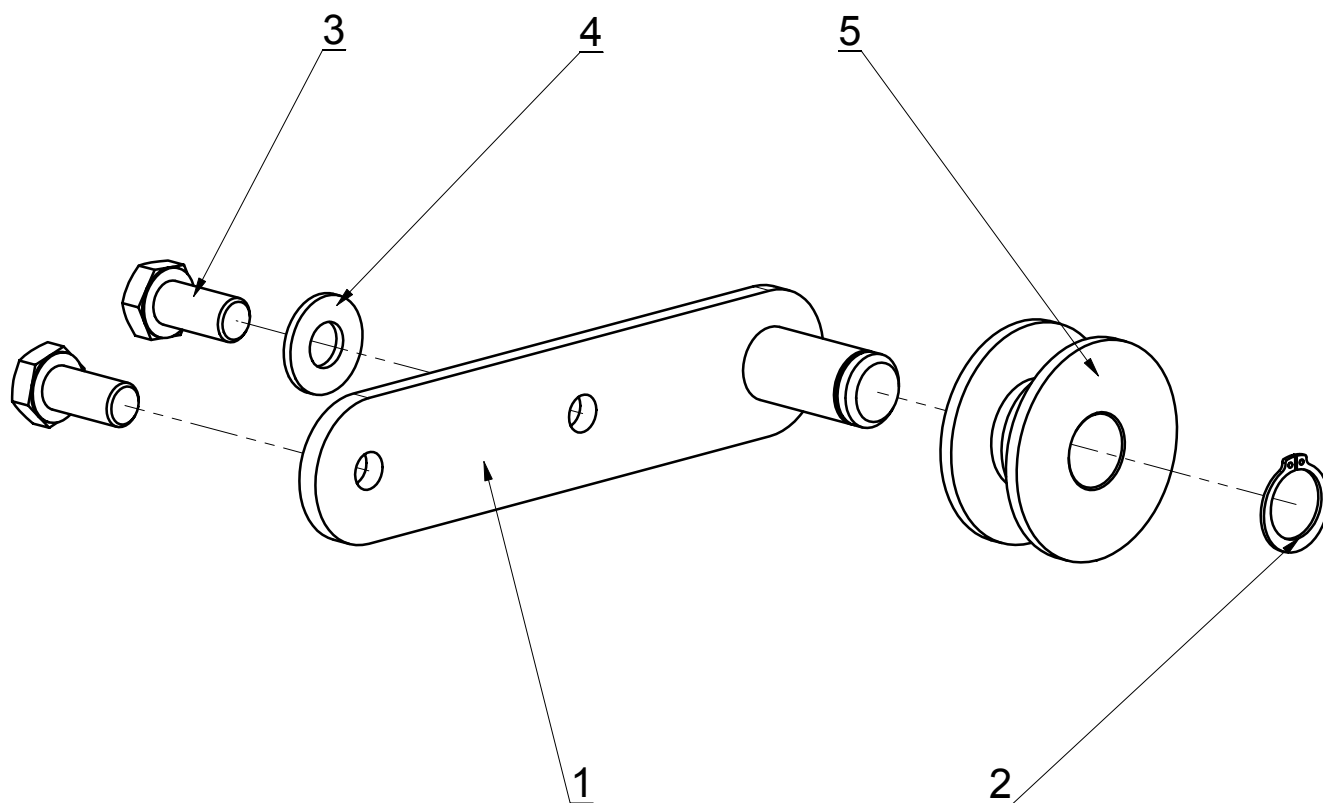


Chaîne d'entraînement variateur

Référence : DS610-13-002

					Poids : 1.29 Kg
Rep	Référence	Désignation	Qté	Poids	Observation
3	CRS-08B1-CS	Chaîne - DIN8187 - pas 12.7 - 133 maillons	1	1.28	
2	CRS-08B1-AR	Attache rapide simple pas 12.7	1	0.01	

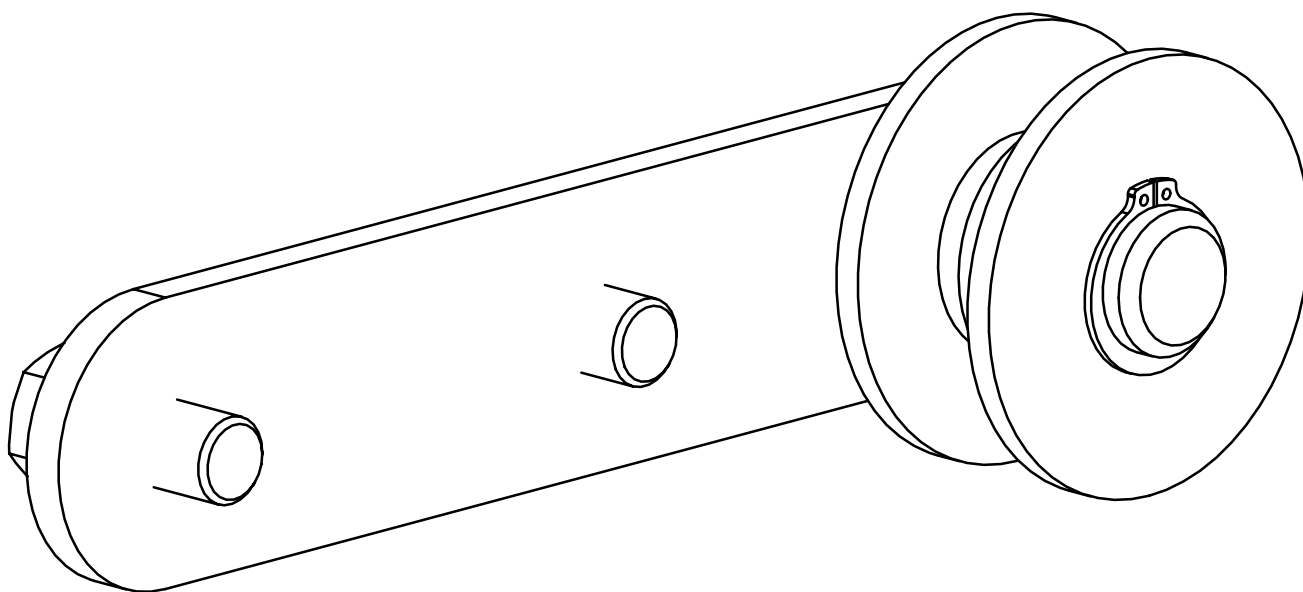


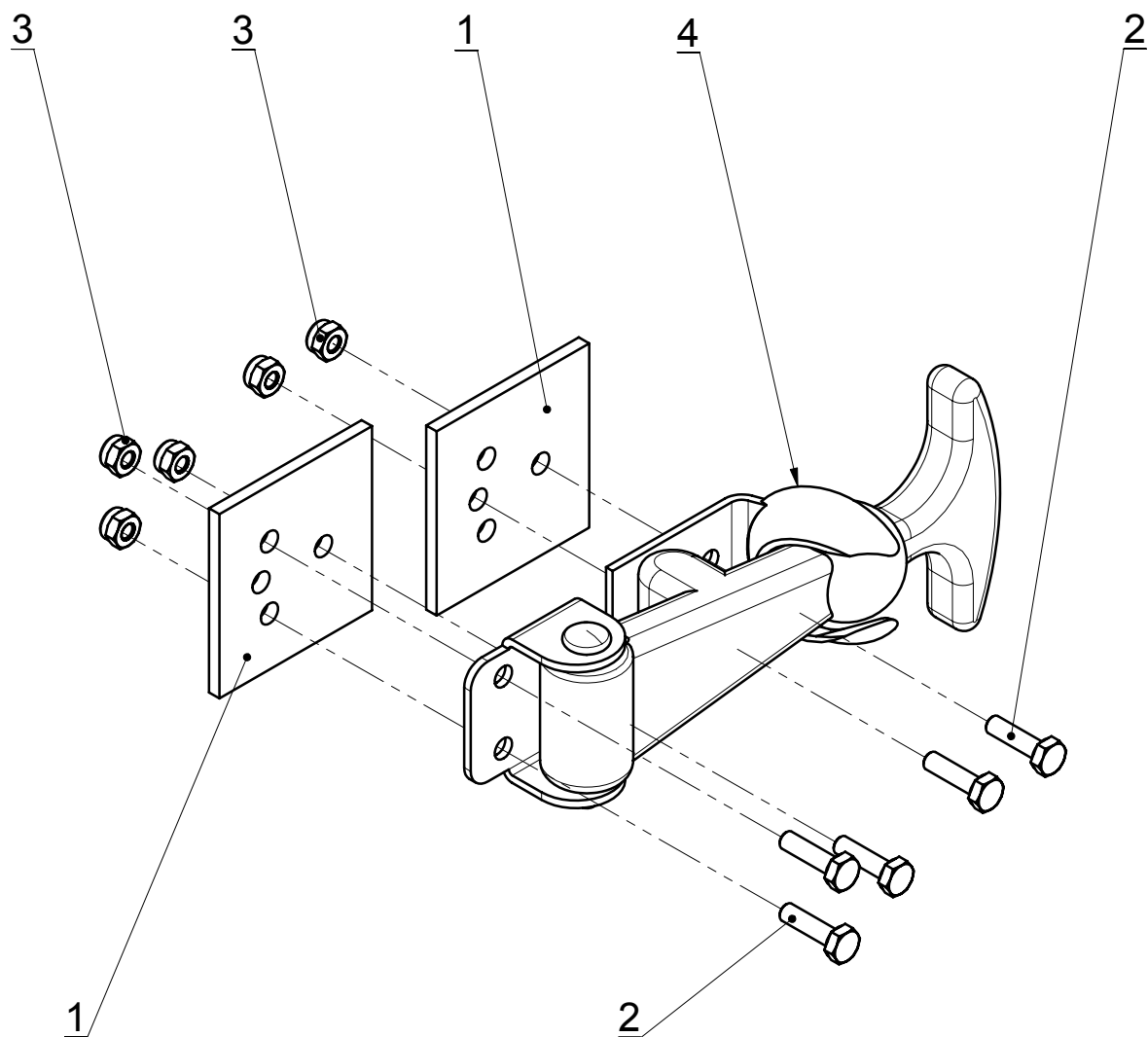


Kit de bras de galet tendeur

Référence : SEM10-13-002

					Poids : 0.56 Kg
Rep	Référence	Désignation	Qté	Poids	Observation
1	SEM10-28-511	Bras de galet tendeur	1	0.43	
2	CE20-1,2	Circlips extérieur 20x1,2	1	0.002	
3	VH12-025-FT	Vis H - M12 x 25 - 8.8 - bichromatée jaune	2	0.040	
4	R12M	Rondelle moyenne Ø12 - électro-zingué jaune	1	0.01	
5	SEM05-13-618	Galet tendeur chaîne	1	0.03	

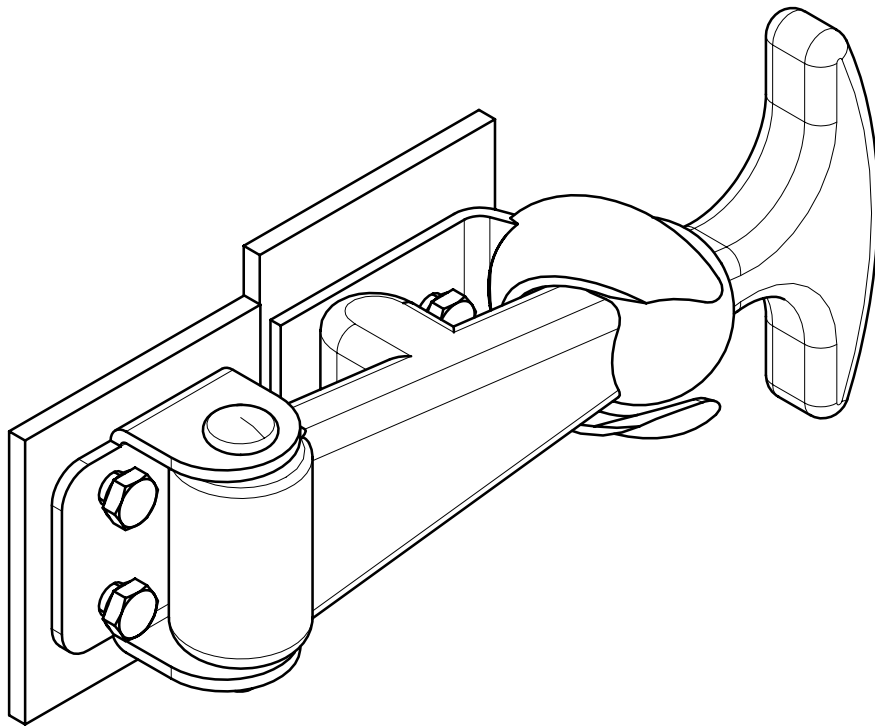




Kit d'attache capot

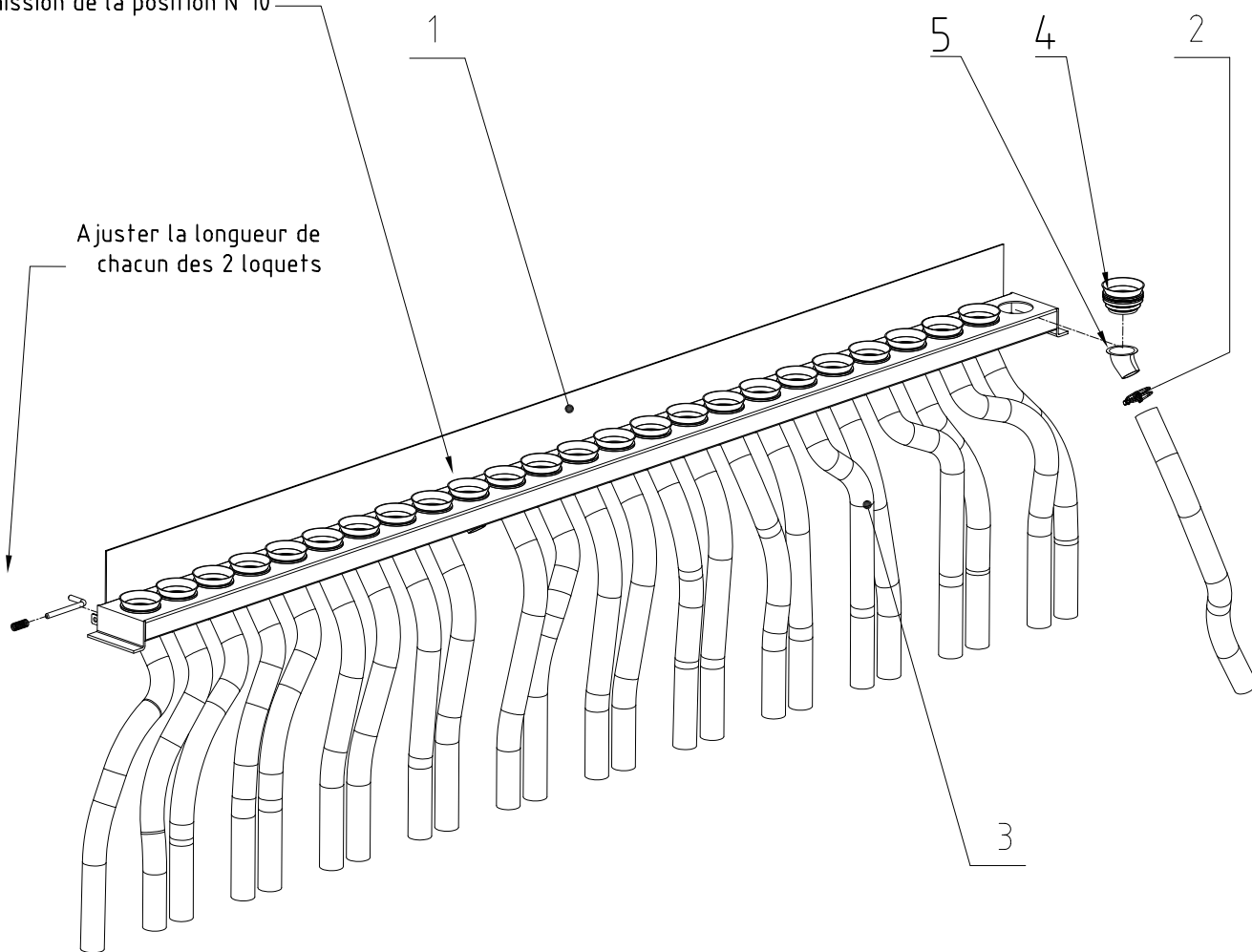
Référence : DS610-13-003

					Poids : 0.51 Kg
Rep	Référence	Désignation	Qté	Poids	Observation
1	ACC526	Contre plaque	2	0.05	
2	VH4-015-FT	Vis H - M4 x 15 - 8.8 - bichromatée jaune	5	0.002	
3	EN4	Ecrou Nylstop M4 - 8.8 - bichromaté jaune	5	0.001	
4	S8385	Kit d'attache capot	1	0.40	



Omission de la position N°10

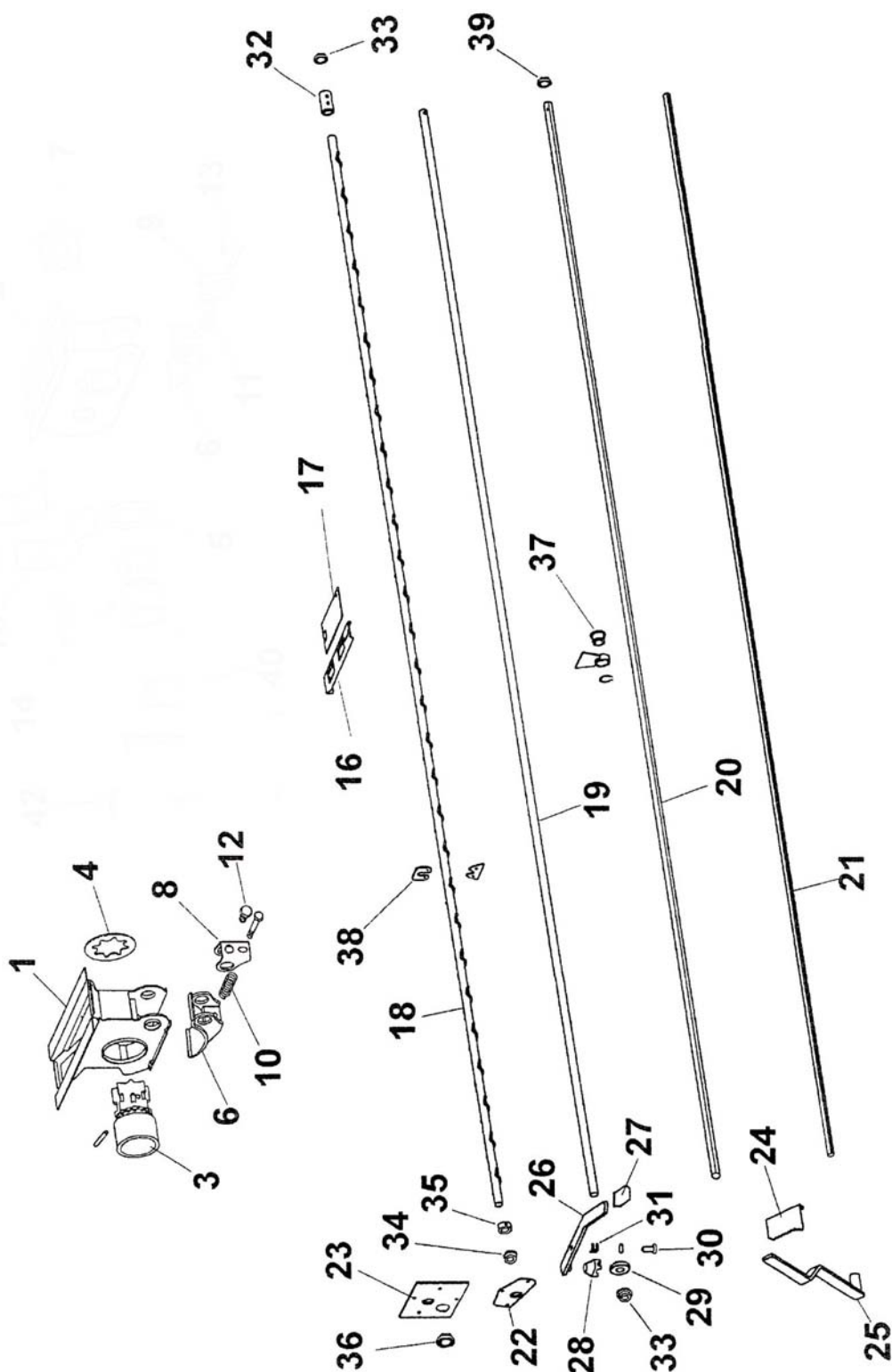
Ajuster la longueur de
chacun des 2 loquets



Kit rampe de distribution

Référence : AGR3000-009

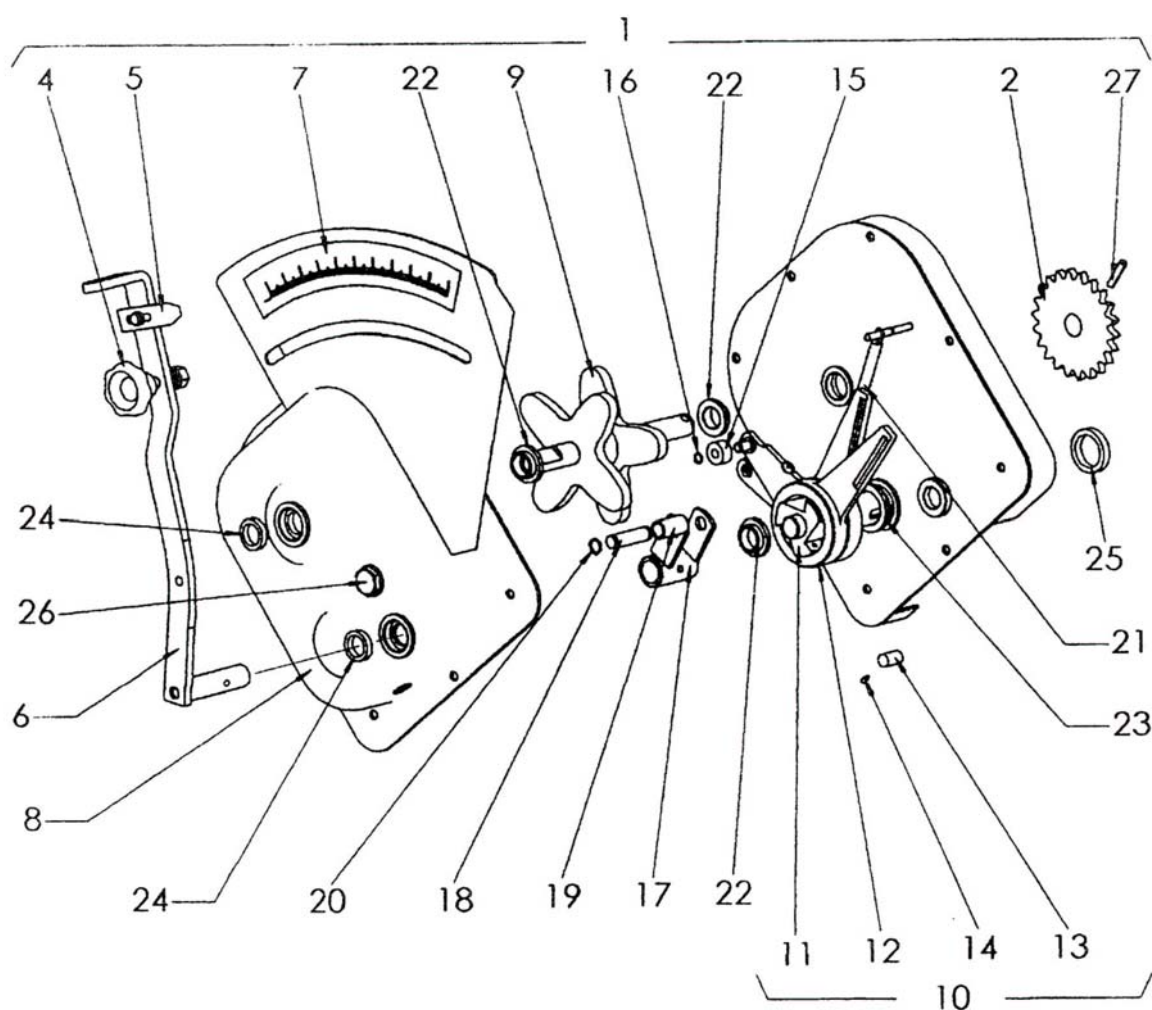
Rep.	Référence	Désignation	Qté.	Poids U.	Observation
1	AGR3000-601	Tôle de protection entonnoir	1	7,4	
2	CDF-38-43	Collier double fil pour tuyau Ø40 int.	24	0,1	
3	TUS-40	Gaine polyuréthane spire PVC Ø40 lg = 0,9m	24	0,21/m	
4	PL-050301	Brouquille	25	0,02	
5	PL-050300	Entonnoir	25	0,04	
				14 kg	



Kit de distribution

Référence : AGR3000-011

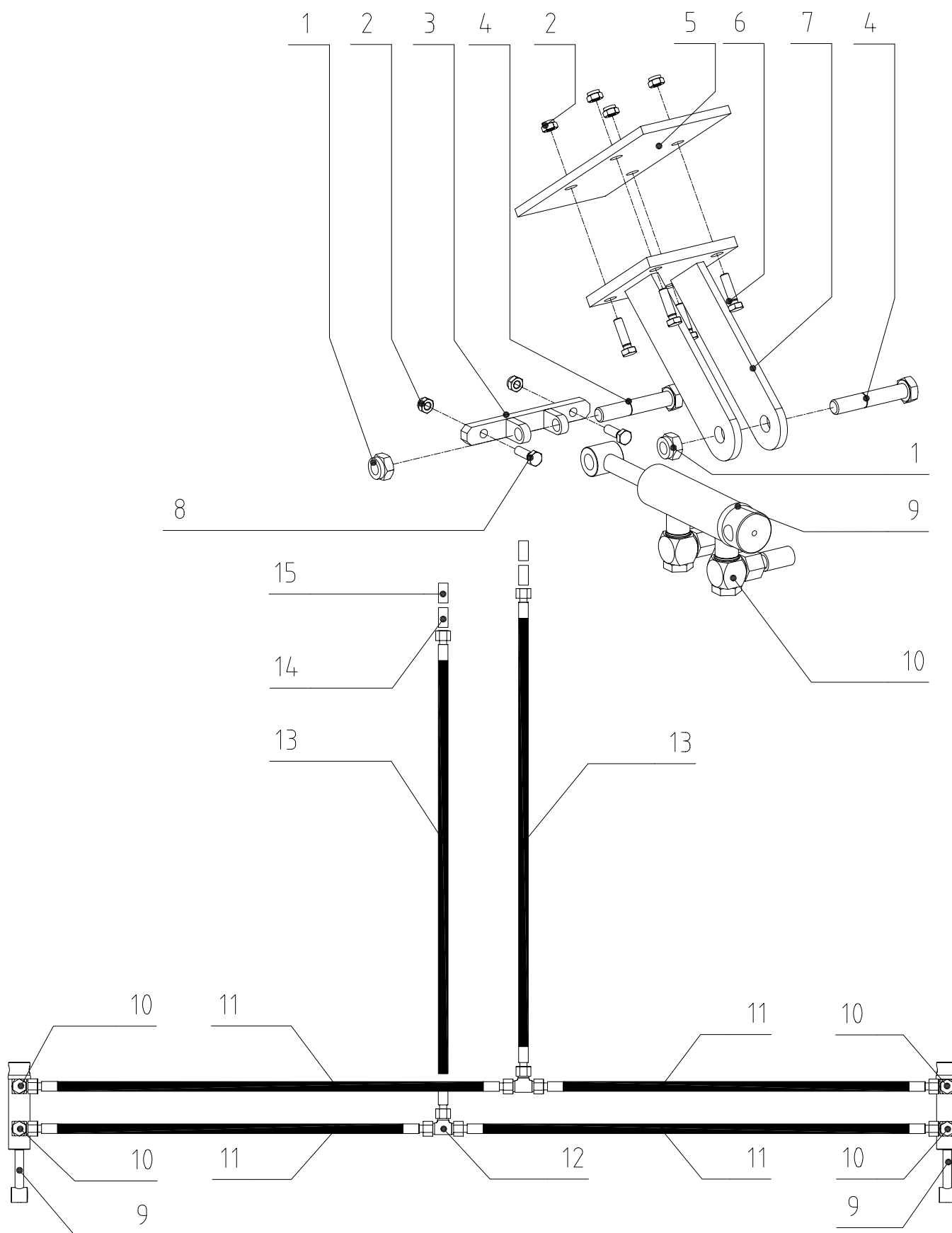
Rep.	Référence	Désignation	Qté.	Poids U.	Observation
1	MD-11	Distributeur semoir			
3	PL-040201	Rouleau distributeur semence			
4	EE-040201	Rondelle striée en tôle bichromatée			
6	PL-040205	Pièce de recouvrement fond amovible			
8	EE-040332	Bride support fond mobile			
10	ML-020200	Ressort trappe fond mobile bichromaté			
12	933 8X20B PUNTA	Vis DIN 933 M-8X20 avec pointe bichromatée			
16	EE-040226	Trappe de fermeture bichromatée			
16	EE-040228	Trappe glissante inoxydable			
17	EE-040229	Trappe remplacement distributeur			
18	EE-040230	Axe agitateur			
19	TA-0402/16/17/18	Axe distributeur			
20	PM-0408/09/10/11	Axe distributeur engrais			
21	PM-0402/12/13/14	Axe mobile			
22	EE-020215	Couvercle support agitateur			
23	TA-0509	Couvercle bague d'axe agitateur trémie combi			
24	EE-040219	Graduateur levier fond mobile			
25	PS-0410	Levier fond mobile			
26	PS-0408	Levier distributeur LD			
27	PL-040203	Pièce pvc pour platine 30x8			
28	ME-040223	Blocage petit roulement			
29	ME-040214	Petit roulement Ø20 mécanisé			
30	BU-040208	Boulon articulation levier de distribution			
31	ML-020202	Ressort levier regulation			
32	ME-040227	Tube union tige agitateur			
33	PL-020204	Douille Ø20,2xØ25x10			
34	PL-020205	Douille Ø20,2xØ25x10 avec encoche			
35	ME-020202	Bague d'arrêt douille agitateur			
36	FE-600009	Douille			
37	PL-020203	Douille bague d'axe engrais			
38	EE-040215	Pont soutien tige agitateur			
39	FE-600003	Douille bout d'arbre			



Kit variateur semence

Référence : AGR3000-010

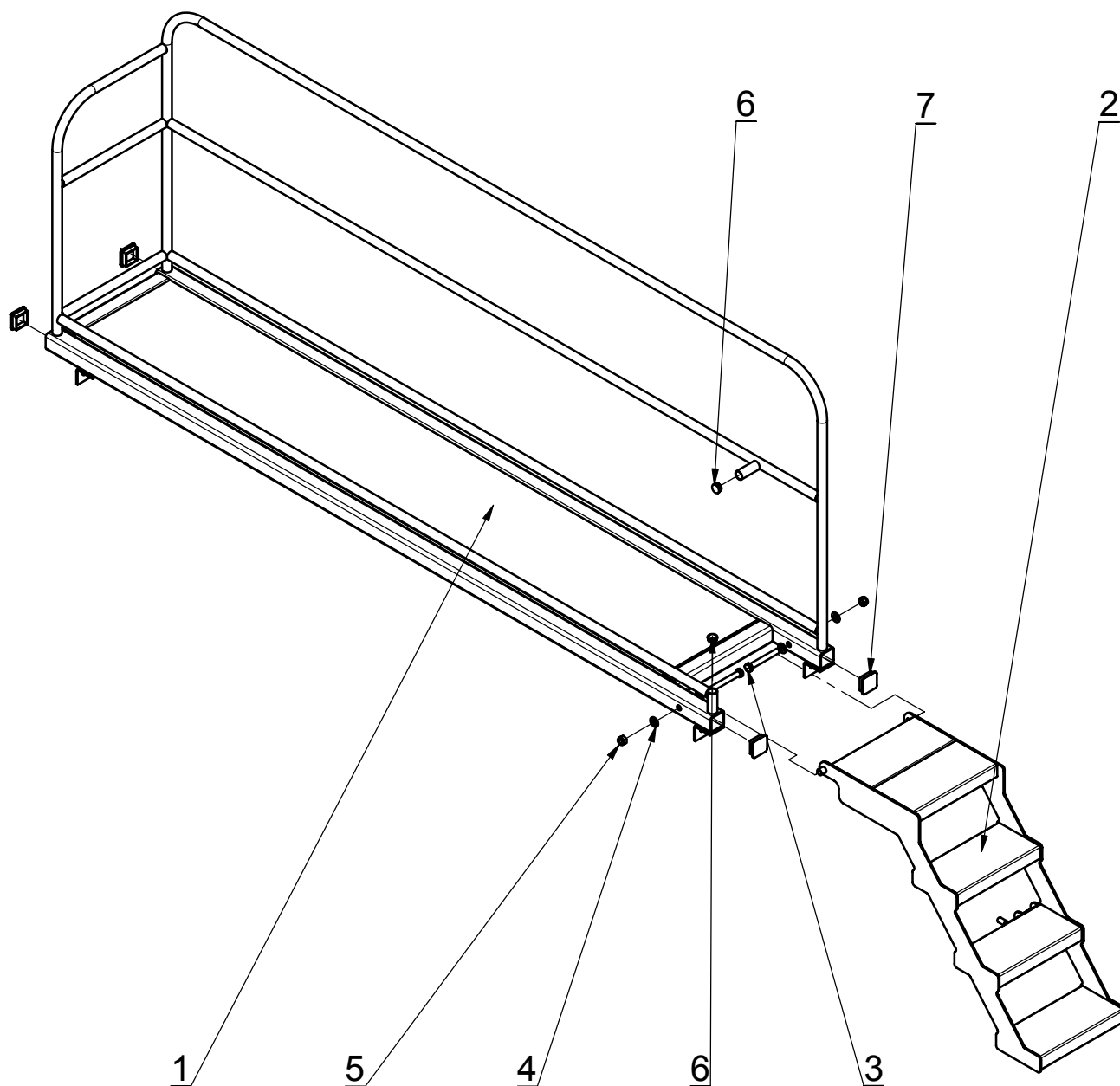
Rep.	Référence	Désignation	Qté.	Poids U.	Observation
1	MO-0601	Variateur semence SV-04			
2	ME-040100	Pignon 22dents pour chaîne de 1/2"			
3	PL-040100	Pignon tendeur pour chaîne 1/2"			
4	MV-09	Volant avec vis M-10 filetage gauche			
5	PX-040204	Index levier variateur			
6	PS-0610	Levier régulateur variateur semence			
7	AD-040200	Autocollant graduation variateur semence			
8	PS-0618	Couvercle boîte variateur semence avec graduation			
9	TA-0618	Étoile excentrée variateur semence			
10	MO-0605	Ensemble axe libre semence			
11	RE-040201	Axe transmission variateur semence			
12	ME-040226/D	Came de traînage longue droite			
12	ME-040226/I	Came de traînage longue gauche			
13	RODILLO 12X18	Rouleau 012X18			
14	RE-040202	Clavette pour positionner le rouleau avec le ressort			
15	PL-040200	Bague de came			
16	471 8	Bague DIN 471 08			
17	PS-0611	Chape butée cames variateur semence			
18	BU-040200	Axe butée cames			
19	PL-040206	Douille butée cames			
20	471 12	Bague DIN 471 012			
21	ML-040101	Ressort retour cames			
22	PL-040207	Douille 020X025X10			
23	PL-040208	Douille 030X035X10			
24	FE-601004	Joint double lèvre 020X028X6			
25	FE-601005	Joint double lèvre 030X040X7			
26	HI-707005	Viseur niveau huile 1/2" gaz			
27	1481 6X30 BI	Goupille élastique DIN 1481 06X30 bichromatée			



Kit jalonnage

Référence : DS610-010

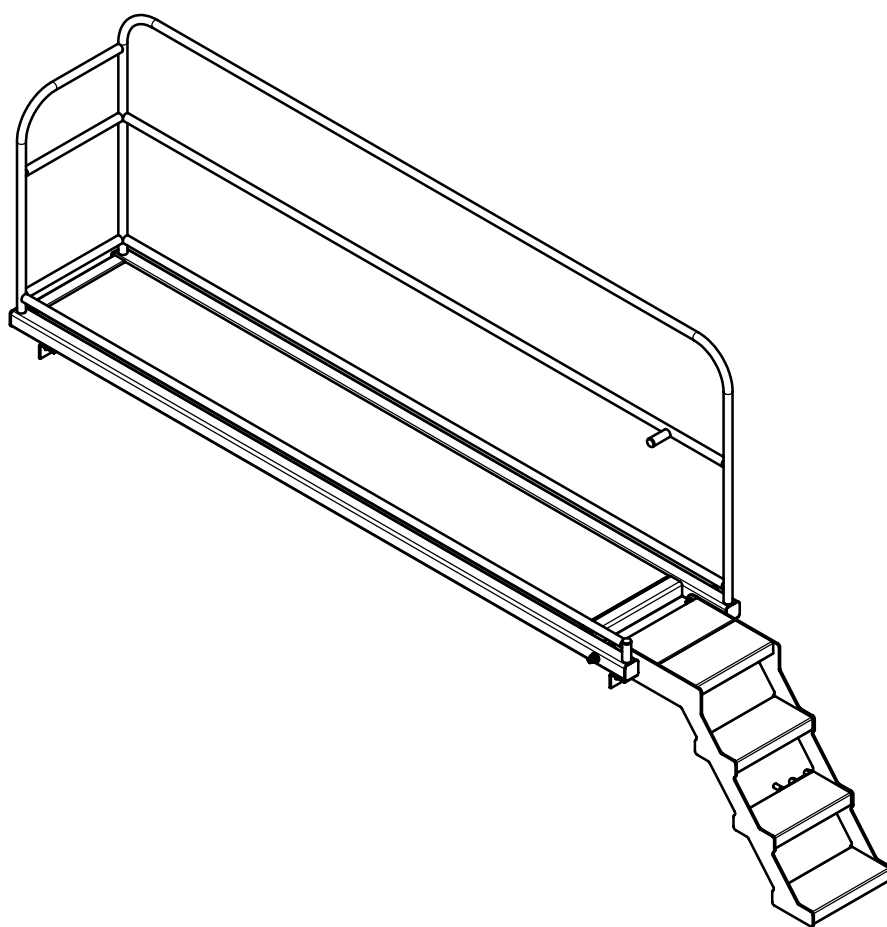
Rep.	Référence	Désignation	Qté.	Poids U.	Observation
1	EN14	Ecrou Nylstop M14 - 8 - bicromaté jaune	4	0,03	
2	EN8	Ecrou Nylstop M8 - 8 - bicromaté jaune	12	0,01	
3	DOM8-19-512	Chape avant	2	0,23	
4	VH14-080	Vis H - M14 x 80 - 8.8 - bichromatée jaune	4	0,12	
5	DOM8-19-617	Platine de fixation	2	1,54	
6	VH8-030	Vis H - M8 x 30 - 8.8 - bichromatée jaune	8	0,02	
7	DOM8-19-513	Chape arrière	2	1	
8	VH8-025	Vis H - M8 x 25 - 8.8 - bichromatée jaune	4	0,02	
9	V160320060	Vérin double effet	2	1	
10		Raccord BANJO 8 - 1/4"	4	0,19	
11	2D0097ELEL	Flexible 0,97 m avec embout femelle ETC8	4	0,5	
12	TE8S	Té en Din 8S	2	0,2	
13	2D0150ELEL	Flexible 1,5 m avec embout femelle ETC8	2	0,75	
14		Raccord à bille mâle 1/2	2	0,2	
15		Raccord UM8 15/21	2	0,2	
				14 Kg	

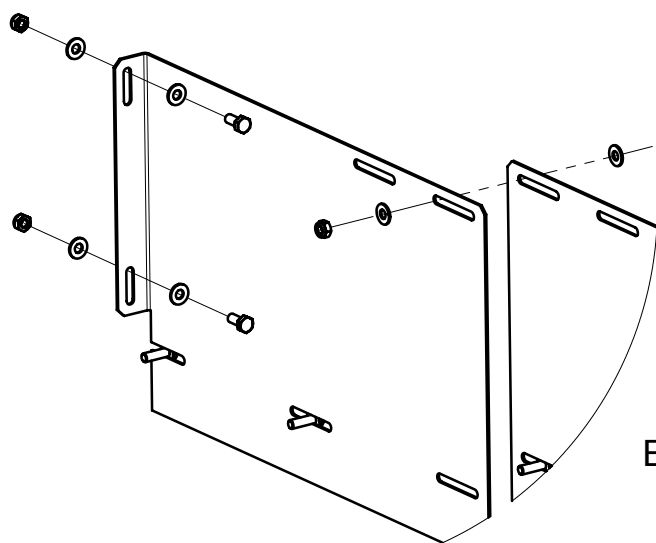
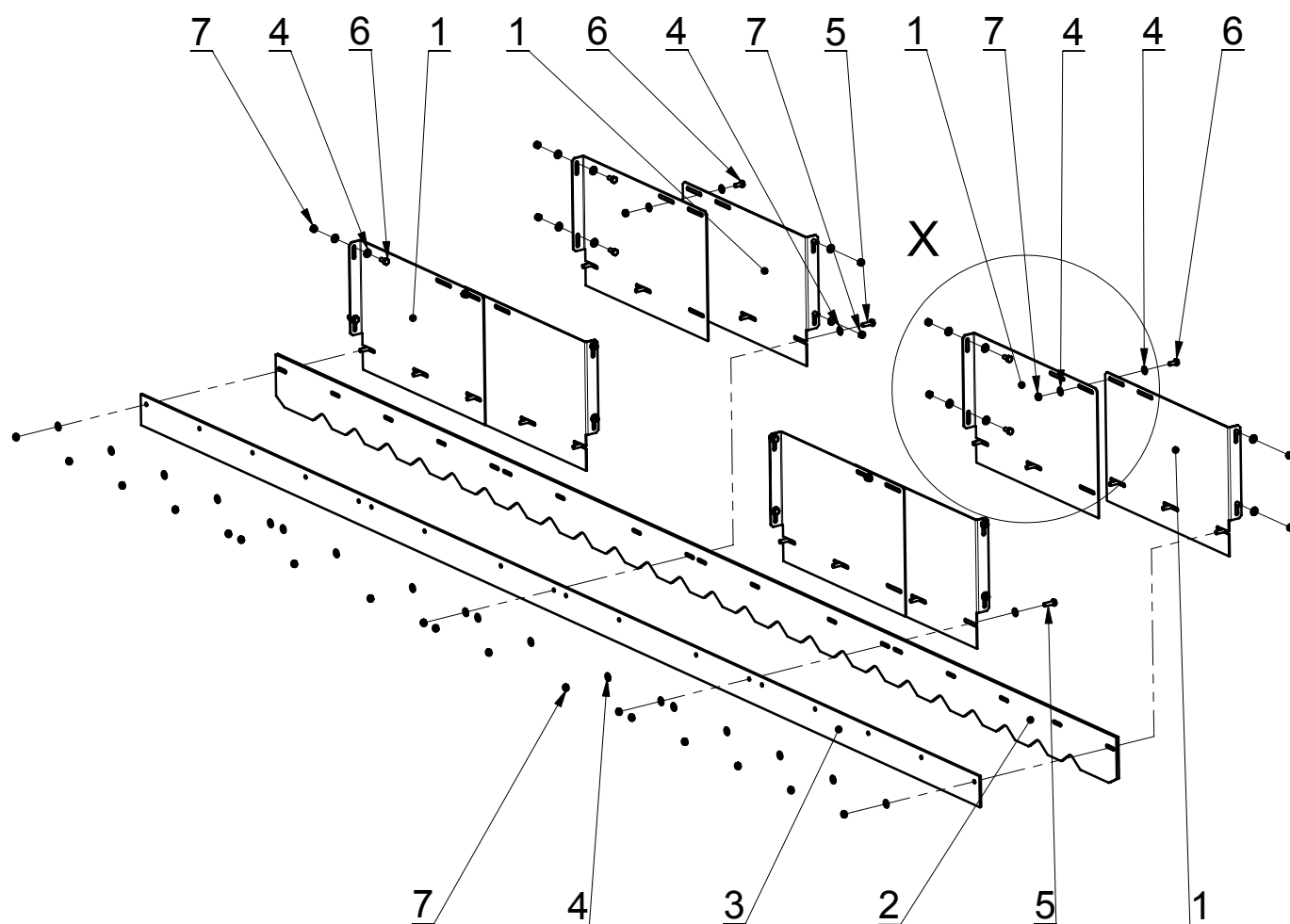


Passerelle

Référence : SEM10-28-004

					Poids : 125.11 Kg
Rep	Référence	Désignation	Qté	Poids	Observation
1	SEM10-28-509	Passerelle	1	103.94	
2	SEM10-28-510	Escalier	1	20.45	
3	VH16-120	Vis H - M16 x 120 - 8.8 - bichromatée jaune	2	0.228	
4	R16M	Rondelle moyenne Ø16 - électro-zingué jaune	4	0.01	
5	EN16	Ecrou Nylstop M16 - 8.8 - bichromaté jaune	2	0.039	
6	CT30-2	Cache tube Ø30x1,5	2	0.004	
7	CT60605	Cache tube 60x60x5	4	0.03	





DÉTAIL X
ECHELLE 1 : 5

Kit compartiment pour petite graine

Référence : DS610-013

					Poids : 14.65 Kg
Rep	Référence	Désignation	Qté	Poids	Observation
1	DS610-13-622	Panneau petite graine	8	1.17	
2	DS610-13-624	Bavette fond de trémie	1	1.16	
3	DS610-13-625	Baguette de fixation	1	3.71	
4	R6M	Rondelle moyenne Ø6 - électro-zingué jaune	76	0.00	
5	VH6-020-FT	Vis H - M6 x 20 - 8.8 - bichromatée jaune	19	0.007	
6	VH6-014-FT	Vis H - M6 x 14 - 8.8 - bichromatée jaune	19	0.006	
7	EN6	Ecrou Nylstop M6 - 8.8 - bichromaté jaune	38	0.003	

